



**GUIDE DES PRIX  
DE REVIENT  
DES MATÉRIELS  
EN CUMA**

**Ouest**  
Édition 2025

**30%** : c'est l'augmentation du prix du matériel sur trois ans (2021-2023). Avec un tel niveau d'augmentation, inutile de dire que l'acte d'achat mérite d'être encore plus raisonné et l'intérêt de la mutualisation du matériel en cuma devient encore plus évident.

Réduire le poids des charges fixes grâce à un meilleur taux d'utilisation, c'est l'objectif de l'achat en collectif. Ensuite, maîtriser les coûts d'entretien, c'est le deuxième objectif à atteindre pour, au final, obtenir un coût de mécanisation optimisé.

Ces deux volets font l'essentiel du contenu du Guide des Prix de Revient. L'édition 2025 que vous avez entre les mains est basée sur les données comptables de l'exercice comptable 2023 des cuma de l'Ouest. C'est également la troisième édition dans laquelle vous trouverez des fiches sur les chantiers complets, c'est-à-dire pour des activités qui sont réalisées par des salariés. Celles-ci sont en progression à l'Ouest et permettent de répondre au besoin croissant de main-d'œuvre dans les exploitations agricoles.

Si le document papier reste souvent sur la table dans les bâtiments de cuma, sachez que grâce à la version numérique, vous pouvez le consulter n'importe où sur votre smartphone. Il est disponible sur [www.gprcumaouest.fr](http://www.gprcumaouest.fr). De plus, des liens vers myCumaLink permettent de vous orienter vers les cuma qui possèdent ces matériels.

Un grand merci aux responsables de cuma, comptables et équipes fédératives pour leur contribution à cette édition, au service d'une agriculture solide et solidaire !

Laurent Guernion,  
président de la FRcuma Ouest



Guide réalisé avec le soutien financier  
des régions Bretagne, Normandie, Pays de la Loire



## Comité de rédaction

Ce guide a été réalisé grâce au travail des trésoriers des cuma de l'Ouest, des comptables et des animateurs des fédérations de cuma.

Ont participé en particulier les conseillers machinisme : Jean-Marc Roussel, Olivier Le Mouël (Fcuma de Bretagne), Hervé Masserot (FDcuma de Mayenne), Alexis Cochereau, Michel Seznec, Samuel Nicolas, Pierre Pichet (Union des cuma Pays de la Loire), Frédéric Lavalou, Denis Ripoché (Fédération des cuma de Normandie Ouest), Gauthier Savalle (Fcuma Seine Normandie).

Références Chantiers complets recueillies par Aurélie Garcia-Velasco.

**Appui rédactionnel** : Vincent Gobert et Nicolas Levillain (Entraid).

**Coordination** : Stéphane Volant (FRcuma Ouest).

## Edition FRcuma Ouest

19, boulevard Nomoïe - 35740 Pacé

## Collecte publicitaire Entraid

**Maquette et réalisation** Studio Entraid

**Impression** BRC - 32 200 Gimont

Dépôt légal Décembre 2024 - Prix : 40€

Commande auprès de la FRcuma Ouest

[ouest@cuma.fr](mailto:ouest@cuma.fr) - 02 99 54 63 15

[www.ouest.cuma.fr](http://www.ouest.cuma.fr)

# sommaire

● *Matériels faisant l'objet d'un comparatif par marque*

	Origines des données et mode d'emploi	04							
<b>TRACTION</b>	Tracteur 110 à 140 ch ●	06	<b>FERTILISATION</b>	Distributeur d'engrais ●	25	<b>RÉCOLTE</b>	Ensileuse de 480 à 580 ch ●	46	
	Tracteur 149 à 179 ch ●	06		Épandeur à fumier 2 hérissons vert. 11 à 15 m <sup>3</sup> ●	26		Ensileuse de plus de 580 ch	46	
	Tracteur 180 à 250 ch ●	08		Épandeur à fumier avec table d'épandage	27		Ensileuse d'occasion	48	
	Tracteur plus de 250 ch	08		Tonne à lisier 12 000 à 15 999 litres ●	28		Moissonneuse-batteuse 5 secoueurs	48	
				Tonne à lisier 16 000 à 21 000 l., double essieux ●	28		Moissonneuse-batteuse 6 secoueurs ●	49	
		Tonne à lisier 21 000 litres et plus, triple essieux	29	Moissonneuse-batteuse non conventionnelle	50	<b>MANUTENTION TRANSPORT</b>	Moissonneuse-batteuse 5 secoueurs d'occasion	50	
<b>TRAVAIL DU SOL</b>	Rouleau grande largeur 6 m et plus ●	10	<b>ENTRETIEN DES CULTURES</b>	Bineuse 6 rangs simple ●	30		Moissonneuse-batteuse 6 secoueurs d'occasion	51	
	Tamiseuse	10		Bineuse avec dispositif de guidage assisté ●	30		Moissonneuse-batteuse non conv. d'occasion	52	
	Charrue 5 corps ●	12		Herse étrille ●	31		Machine à vendanger	52	
	Charrue 6 corps et plus ●	12		Houe rotative ●	32		Arracheuse de pommes de terre	53	
	Cover crop 28 à 34 disques	13		Roto-étrille	32				
	Cover crop à 36 disques et plus	14		Pulvérisateur automoteur	33	Chargeur ●	54		
	Cultivateur rotatif à axe horizontal type rotavator	14		Pulvérisateur porté plus de 1 000 litres ●	34	Mini-pelle	54		
	Déchaumeur à dents ●	15		Pulvérisateur trainé ●	34	Plateau fourrager 10 tonnes et plus ●	55		
	Déchaumeur à disques indép. 3 à 3,50 m ●	16		Broyeur de cultures 2,80 à 3,30 m	36	Désileuse automotrice	56		
	Déchaumeur à disques indép. 4 m et plus ●	16		Broyeur de cultures 3,50 m et plus ●	36	Remorque 15 tonnes et plus ●	57		
Fissurateur décompacteur ●	17			<b>ENTRETIEN ENVIRON.</b>	Débroussailluse	58			
Herse rotative 3 à 3,50 m ●	18	<b>RÉCOLTE</b>	Faucheuse conditionneuse 2,80 m et plus ●		38	Broyeur d'accotement	58		
Herse rotative 4 m et plus ●	18		Andaineur simple 3,80 à 5m		38	Balayeuse ●	59		
Strip Till	19		Andaineur double ●	39					
			Andaineur à tapis	40	<b>LIN</b>	Arracheuse double	60		
<b>SEMIS</b>	Semoir à céréales 3 à 3,50 m ●		20	Andaineur à tapis		40	Enrouleuse trainée	60	
	Semoir à céréales 4 à 4,50 m ●	20	Faneuse 5m et plus ●	41		Enrouleuse automotrice	61		
	Semoir monograine 4 rangs	21	Big baler	42		Retourneuse simple	62		
	Semoir monograine 6 à 7 rangs ●	22	Round baler ●	42		Retourneuse double	62		
	Semoir monograine 8 à 12 rangs	22	Enrubaneuse monoballe ●	43	Souleveuse	63			
	Semoir pour semis simplifié	23	Presse enrubaneuse	44					
	Semoir pour semis direct	24	Remorque autochargeuse	44	Chantiers complets en cuma	64			
Planteuse de pommes de terre	24	Ensileuse de moins de 480 ch	45	Tableaux comparatifs marque par marque	72				



### Prix d'achat moyen sur 5 ans

2023	174 544 €
2022	153 886 €
2021	136 122 €
2020	131 717 €
2019	138 800 €

Le prix d'achat moyen augmente encore et certains matériels récents dépassent 200 000 €. Les options coupeaux et broyeur impactent considérablement le tarif des machines. Grâce à une augmentation sensible du volume d'activité moyen (6486 balles contre 4115 pour l'étude réalisée en 2023), le coût unitaire par balle diminue. En revanche, le coût global dédié à la part «entretien» augmente de 2500€/an. Dans les cuma, le big baler est souvent en prestation complète. De ce fait, le poste "autres charges" peut inclure la ficelle et parfois la main-d'œuvre dans certaines comptabilités. Réaliser le pressage grâce à un tracteur puissant et un chauffeur habitué contribue à garantir un bon débit de chantier.

## Big baler



### CARACTÉRISTIQUES DE L'ÉCHANTILLON

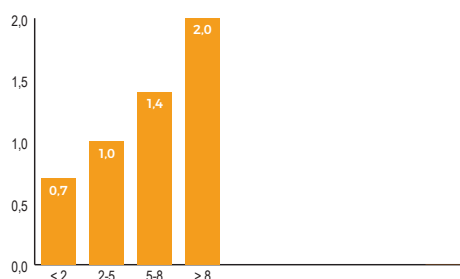
	Moyenne	50% de l'effectif entre et		Effectif	
Prix d'achat moyen	141 989 €	124 700	157 000	53	New Holland 38 %
Durée d'amortissement	7,7 ans	7	9		Krone 21 %
Age du parc	3,8 ans	1,5	5,4		Claas 17 %
Utilisation annuelle	<b>6486</b> balles	4 315	8 333		Case IH 9 %
					Autres 15 %

### COÛT D'UTILISATION ANNUEL ET PRIX DE REVIENT UNITAIRE

	Coût annuel moyen		Coût unitaire par ba	50% de l'effectif entre et	
Amortissement	10 937 €	soit 43 %	2,0 €	1,3	3,0
Frais financiers	791 €	soit 3 %	0,1 €	0,0	0,2
Entretien / Réparation	5 379 €	soit 21 %	<b>1,1</b> €	0,5	1,4
Autres charges	8 431 €	soit 33 %	2,0 €	0,5	2,5
<b>Total</b>	<b>25 538</b> €		<b>5,3</b> €	3,6	7,2

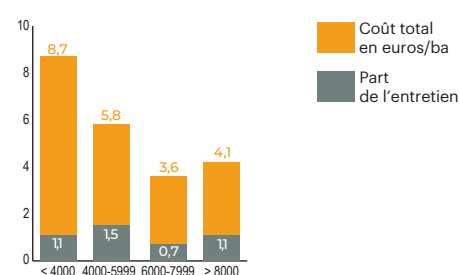
### COÛT D'ENTRETIEN

en fonction de l'âge, en euros par balle



### COÛT TOTAL ET COÛT D'ENTRETIEN

en fonction du volume annuel de balles



### Prix d'achat moyen sur 5 ans

2023	48 155 €
2022	41 565 €
2021	41 046 €
2020	40 633 €
2019	38 381 €

Les presses à chambre variable subissent de très fortes augmentations de tarif, l'achat individuel est donc de plus en plus compliqué. En effet, le prix et les équipements de certaines machines imposeront un nombre de balles important à effectuer tous les ans. À titre d'exemple, pour un investissement d'une valeur de 50 000 € sur 5 ans, et un nombre annuel de balles inférieure à 1500, l'unité coûte 3,17€. Ce prix de revient descend à 2€/balle avec une activité d'au moins 3000 balles /an. En conclusion, lors d'un projet d'investissement, il est vraiment judicieux de connaître ses besoins réels: liage simple, ficelle ou filet, ou mixte, pick-up avec coupeaux, besoin d'un modèle renforcé.

## Round baler à chambre variable



### CARACTÉRISTIQUES DE L'ÉCHANTILLON

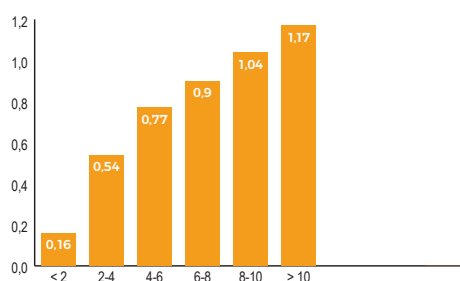
	Moyenne	50% de l'effectif entre et		Effectif	
Prix d'achat moyen	38 087 €	34 000	42 500	593	Kuhn 20 %
Durée d'amortissement	7,0 ans	6	8		John Deere 17 %
Age du parc	5,7 ans	2,8	8,3		Mc Hale 15 %
Utilisation annuelle	<b>3 012</b> balles	1 848	3 886		Claas 13 %
					Autres 35 %

### COÛT D'UTILISATION ANNUEL ET PRIX DE REVIENT UNITAIRE

	Coût annuel moyen		Coût unitaire par ba	50% de l'effectif entre et	
Amortissement	3 478 €	soit 56 %	1,13 €	0,07	1,64
Frais financiers	120 €	soit 2 %	0,03 €	0,00	0,04
Entretien / Réparation	1 691 €	soit 27 %	<b>0,74</b> €	0,09	1,02
Autres charges	953 €	soit 15 %	0,35 €	0,10	0,36
<b>Total</b>	<b>6 241</b> €		<b>2,25</b> €	1,23	2,84

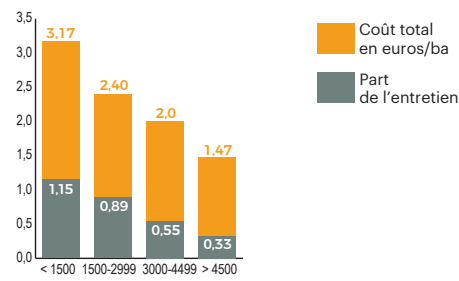
### COÛT D'ENTRETIEN

en fonction de l'âge, en euros par balle



### COÛT TOTAL ET COÛT D'ENTRETIEN

en fonction du volume annuel de balles





#### Prix d'achat moyen sur 5 ans

Année	Prix d'achat moyen (€)
2023	abs. données
2022	349 330 €
2021	334 150 €
2020	310 336 €
2019	302 276 €

Attention : le prix d'achat moyen d'une ensileuse ne comprend pas toujours le coût des becs et des pick-up. Aujourd'hui, pour investir dans une ensileuse de cette catégorie, il faut compter entre 350 000 € et 420 000 €. C'est un des postes qui impactera le plus les coûts dans les années à venir, d'où l'importance de rationaliser vos achats dès maintenant. Avec une puissance moyenne de 434 ch, la part des machines de 8 rangs dans l'échantillon passe de 44% à 63%, tandis que le reste reste en 6 rangs. Certaines cuma passent à 8 rangs dès 400 ch. Le coût horaire (hors carburant) est en baisse de 14 €/h dans cette catégorie, principalement en raison de la réduction des coûts d'amortissement.

# Ensileuse

## moins de 480 ch

### CARACTÉRISTIQUES DE L'ÉCHANTILLON

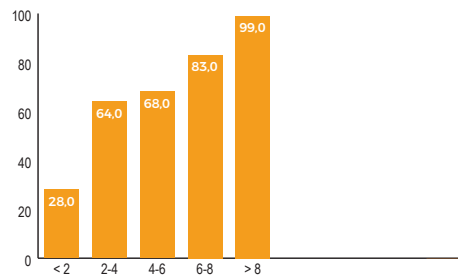
	Moyenne	50% de l'effectif entre et		Effectif
Prix d'achat moyen	283 183 €	248 750	318 357	59
Durée d'amortissement	8,3 ans	7	10	Claas 66%
Age du parc	6,5 ans	4,0	8,8	John Deere 19%
Utilisation annuelle	<b>226</b> h	164	260	

### COÛT D'UTILISATION ANNUEL ET PRIX DE REVIENT UNITAIRE

	Coût annuel moyen		Coût unitaire par h	50% de l'effectif entre et	
Amortissement	19 094 €	soit 44 %	87 €	41	123
Frais financiers	642 €	soit 1 %	3 €	0	4
Entretien/Réparation	16 625 €	soit 38 %	<b>78 €</b>	54	95
Autres charges	7 405 €	soit 17 %	34 €	21	43
<b>Total</b>	<b>43 767 €</b>		<b>202 €</b>	153	238

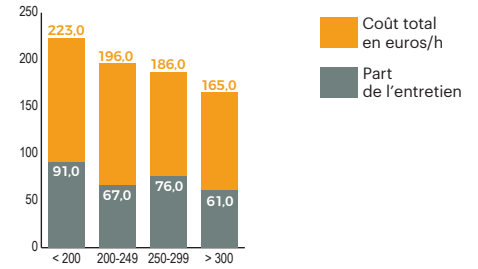
### COÛT D'ENTRETIEN

en fonction de l'âge, en euros par heure



### COÛT TOTAL ET COÛT D'ENTRETIEN

en fonction du volume annuel d'heures



# cumacalc

C'est quoi et ça fonctionne comment ?

C'est une application simple et gratuite pour vous aider à établir les coûts de revient prévisionnels d'investissement

Je calcule le prix de revient prévisionnel du nouveau matériel

J'obtiens les chiffres rapidement, en réunion ou dans mon tracteur



Je compare mes coûts prévisionnels avec ceux des cuma de l'Ouest

[www.cumacalc.fr](http://www.cumacalc.fr)

Chantiers complets en cuma

## Fauche grande largeur

La fauche en grande largeur est une activité qui ne cesse de se développer dans les cuma. Les adhérents confirment leur intérêt pour ce type de prestation qui comprend très fréquemment la présence d'un salarié pour assurer des prestations efficaces et de qualité.

Références pour un parc combinés de fauche Av/Ar de 9 m achetés neufs de 2019 à 2022 en prestation complète

Débit de chantier moyen	5 à 7 ha/h selon le parcellaire
Prix du chantier moyen facturé (MO, Traction, GNR, faucheuses)	180 €/h ou 33 €/ha
Volume moyen annuel d'activité	175 h facturées pour + de 1000 ha réalisés

Références pour un parc combinés de fauche Av/Ar de 6 m achetés neufs de 2016 à 2022 en prestation complète

Débit de chantier moyen	3 à 4 ha/h selon le parcellaire
Prix du chantier moyen facturé (MO, Traction, GNR, faucheuses)	127 €/h ou 32 €/ha
Volume moyen annuel d'activité	100 h facturées pour 375 ha réalisés

### Les conditions de réussite

- Réalisation d'un planning hebdomadaire en regroupant les chantiers sans gros transferts routiers
- Le roulage des parcelles destinées à la fauche permet une grande vitesse d'avancement avec moins de casse et d'usure, pour une coupe de meilleure qualité ainsi qu'un meilleur confort de travail
- Afin de disposer d'une activité suffisante, l'intercuma est envisageable

Chantiers complets en cuma

## Labour

Des prestations complètes de labour sont possibles en cuma.

Les références du chantier

Nombre de corps	5	6	7	8	9
Activité moyenne	183 h	225 h	170 h	187 h	177 h
Tarif moyen	98 €/h	119 €/h	121 €/h	120 €/h	125 €/h

### Les conditions de réussite

- Profondeur de labour
- Maîtrise de la vitesse d'avancement : ne pas dépasser 8 km/h afin de limiter l'usure
- Réalisation du chantier dans de bonnes conditions



La réactivité et la recherche de qualité face aux fenêtres météorologiques ont été les éléments déclencheurs de l'investissement. La cuma dispose d'un groupe de fauche Pöttinger Novacat X8 ED acheté d'occasion en 2022 en 8m30 avec entraînement des tapis par centrale hydraulique et conditionneur à fléaux.

Monté sur le Fendt 718 GEN6 de la cuma en prestation complète, une puissance de 180 ch est nécessaire. Le suivi de l'entretien est impératif, 1 h est à passer après chaque grosse journée (nettoyage des dépôts, contrôles des boîtiers et transmissions, graissage, changement couteaux, carburant...).

Un accord d'entraide mutuelle avec une cuma voisine disposant d'un groupe de fauche en 9m permet de gérer les surcharges de planning (optimisation des déplacements) ainsi que les pannes éventuelles.

**Tarif en prestation complète : 45 €/ha**

Témoignage de la cuma de la Vallée de la Taute (50)



La cuma réalise ses chantiers de labour avec une charrue 7 corps monoroue Grégoire Besson et un tracteur de 200 cv. La charrue travaille en 16 pouces soit une largeur de travail de 2m85. Le tracteur de série légère est équipé de masse de roue de 300 kg par roue arrière et une masse avant de 1,450 T. Les pneumatiques du tracteur sont à l'arrière 650/65R42 gonflés à 1,2 barre et à l'avant 600/65R28 gonflés à 1 bar.

**Volume : 230 h/an - Tarif : 114 €/h.**

Témoignage de la cuma de la Vallée du lié - Plouguenast (22)

# Bon de commande du guide prix de revient édition 2025



Je souhaite recevoir **1 exemplaire**  
du guide prix de revient à **40 € TTC l'unité**

Je désire recevoir **2 exemplaires**  
du guide prix de revient à **27 € TTC l'unité**

Je désire recevoir ..... (entre 3 et 5) exemplaires  
du guide prix de revient à **17 € TTC l'unité**

Pour commander plus d'exemplaires à des tarifs  
toujours plus intéressants contactez - nous par mail  
**ouest@cuma.fr**

Nom : .....

Prénom : .....

Adresse : .....

Code postal : .....

Commune : .....

Email : .....@.....

Êtes-vous agriculteur ?  oui  non

Êtes-vous en cuma ?  oui  non

Filières :  Elevage  Culture



**Bulletin à renvoyer accompagné de votre chèque à :**  
Fédération régionale des cuma de l'Ouest - 19B boulevard Nominoë 35740 Pacé